

CHIREC - DELTA
PÔLE VISCÉRAL
SERVICE DE GASTRO-ENTÉROLOGIE

BROCHURE D'INFORMATION POUR UNE COLONOSCOPIE



Chirec - Site Delta
Boulevard du Triomphe, 201 - 1160 Bruxelles



www.chirec.be

Qu'est-ce qu'une colonoscopie ?

La colonoscopie est l'exploration du gros intestin (côlon) ainsi que, dans la plupart des cas, de la fin de l'intestin grêle (iléon terminal). Cette exploration se fait à l'aide d'appareils souples (endoscopes) munis d'une petite caméra permettant de visualiser les parois intérieures (muqueuses) de l'intestin et de détecter ainsi la présence d'éventuelles lésions.

Pourquoi faire une colonoscopie ?

L'inspection de la muqueuse du côlon permet de détecter les lésions susceptibles d'expliquer les plaintes que vous présentez (douleurs, troubles du transit intestinal, pertes de sang,...), ainsi que de dépister des lésions bénignes, pré-cancéreuses (polypes), ou cancéreuses (encore asymptomatique). Pendant l'examen, des biopsies (prélèvements de la muqueuse à l'aide d'une petite pince) sont réalisées, afin d'examiner les fragments ainsi obtenus au microscope.

Pendant l'examen également, des polypes (excroissances de la muqueuse qui pourraient, sans résection, se transformer en cancer) pourront éventuellement être enlevés.

La grande majorité des colonoscopies sont dites complètes ou totales. Cela signifie que l'entièreté du côlon va être examinée.

Comment se déroule l'examen ?

L'examen est réalisé sous sédation (un calmant est administré et la dose est adaptée à la demande) ou sous anesthésie générale (narcose). Le choix entre la sédation et l'anesthésie générale se fait avec le médecin prescripteur, sachant que, durant la colonoscopie, de l'air est insufflé pour distendre les parois, ce qui peut provoquer des sensations désagréables et des crampes. Si l'examen se fait sous anesthésie générale, l'avis préalable d'un anesthésiste sera décidé par le médecin prescripteur en fonction de votre âge et de vos antécédents médico-chirurgicaux.

Comment bien se préparer à la colonoscopie ?

Pour bien visualiser l'intérieur du côlon, celui-ci doit être parfaitement propre. Si des matières fécales sont toujours présentes au moment de l'examen, elles pourraient cacher des lésions.

Afin que l'examen puisse être fait dans les meilleures conditions, une préparation scrupuleuse doit être réalisée. Cette préparation vise à nettoyer complètement votre côlon. Une préparation optimale consiste en l'obtention des selles liquides, transparentes et claires comme de l'urine.

La préparation se fait en 2 étapes

Étapes 1 : Régime sans déchets

Trois jours avant votre examen, veuillez suivre un régime sans déchets.

- **Aliments défendus:** fruits, crudités, légumes, compotes, céréales, pain gris ou complet, riz complet, confitures, yaourts aux fruits, craquottes et céréales.
- **Aliments autorisés:** pain blanc, viennoiseries, biscottes blanches, pâtes blanches, pommes de terre, riz blanc, œufs, poissons, volailles, viandes, charcuterie, fromages, crustacés (moules, huîtres, homard, crevettes), margarine, huiles, produits laitiers, pâtes à tartiner, miel, sucre, épices.
- **Boissons:** Vous pouvez boire ce que vous voulez, excepté les compléments alimentaires à base de fibres et les boissons contenant de la pulpe. Boire au moins 2 litres d'eau est indispensable.



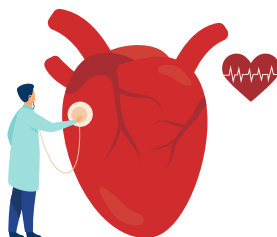
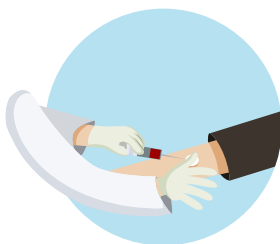
Étapes 2 : La veille et jour J, vous devrez boire une solution laxative

Votre gastro-entérologue vous prescrira le produit adéquat et vous donnera toutes les explications nécessaires.



Prise de sang et électrocardiogramme

Si vous avez opté pour une anesthésie générale, une prise de sang et un électrocardiogramme seront réalisés avant l'examen. Il est aussi possible qu'une consultation chez l'anesthésiste vous soit proposée.



Arrêt de certains médicaments

Il faudra également veiller à arrêter certains médicaments qui modifient la coagulation du sang :

- Plavix®: 10 jours avant et Sintrom®: 4 jours avant l'examen.
- Pradaxa®, Xarelto® et Eliquis®: 3 jours avant l'examen.

Si vous prenez un de ces médicaments, parlez-en avec votre médecin traitant ou votre cardiologue.

Vous devez également arrêter de prendre du fer et du psyllium, 7 jours avant l'examen.

Retour à domicile

Après l'examen, que ce soit sous anesthésie générale ou sous sédation, vous serez convié à rester en surveillance durant quelques temps à l'hôpital. Vous rentrerez à domicile dès que votre médecin et/ou anesthésiste vous l'autorise.

Dans tous les cas de figure, il est interdit de conduire un véhicule après l'administration de calmants. Vous devrez donc être accompagné d'un adulte et prévoir un temps de repos avant de repartir.



Informations pratiques

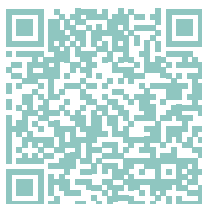
Prise de rendez-vous en consultation de gastro-entérologie

+324 434 83 11 1^{er} étage Desk1

Plateau technique

+324 434 81 05 3^{ème} étage Aile B

Pour plus d'informations :



Notes

NOS SITES HOSPITALIERS ET CENTRES MÉDICAUX

NOS SITES HOSPITALIERS



DELTA

Boulevard du Triomphe, 201
1160 Bruxelles



STE-ANNE ST-REMI

Boulevard Jules Graindor, 66
1070 Bruxelles



BRAINE-L'ALLEUD - WATERLOO

Rue Wayez, 35
1420 Braine-l'Alleud

NOS SITES HOSPITALIERS DE JOUR



BASILIQUE

Rue Pangaert, 37-47
1083 Bruxelles



EDITH CAVELL

Rue Général Lotz, 37
1180 Bruxelles

NOS CENTRES MÉDICAUX



PARC LÉOPOLD

Rue du Trône, 100
1050 Bruxelles



CITYCLINIC CHIREC LOUISE

Avenue Louise, 235B
1050 Bruxelles



EUROPE - LAMBERMONT

Rue des Pensées, 1 - 5
1030 Bruxelles



JEAN MONNET

Avenue Jean Monnet, 12
1400 Nivelles